

则显示与 *Cyphodema* Fieber 近缘。但与后者有以下区别：*Cyphodema* 属体无光泽；体卵圆形，较小，体长一般短于 5mm；刻点深密粗大，毛密；喙伸达第Ⅲ腹节；左阳基侧突感觉叶发达而具齿；右阳基侧突感觉叶微隆，端突短小。

(267) 居间拟壮盲蝽，新组合 *Paracyphodema inexpectata* (Zheng et Liu, 1992)

comb. nov. (图 171, 图版 VI-8)

Cyphodema inexpectata Zheng et Liu, 1992: 295, 303; Schuh, 1995: 748; Kerzhner & Josifov, 1999: 91.

长椭圆形，光泽较强，毛稀短。头褐色，唇基黑色无刻点，头顶中央纵沟几不可辨，头顶后缘脊仅隐约可辨。眼接触前胸背板。触角黑褐；第Ⅰ节光泽较强，毛极纤细；第Ⅱ节向端略为加粗，基半褐色，端半毛渐密，短。喙伸达中胸腹板中部。

前胸背板均匀圆隆，不强烈，均匀前下倾，侧缘微外拱；背板褐色，向后渐深，一对纵走宽黑带贯穿盘域，此外，前胸背板侧缘及亚后缘等处也加深为深褐色，在前、后端左右二带相连；盘域表面光滑，仅有极少数刻点状浅凹；胫微隆，后缘界限清晰，前方伸达前胸背板侧缘，二胫在中间相连，相连处较窄；领淡黄，无光泽。

小盾片饱满，两侧黄，中间黑，中部具横皱。半鞘翅黑褐，具光泽，革片中部的不规则宽横带与楔片基部 2/5 黄色，革片与爪片具刻点状稀疏小形浅凹痕，毛被短小平伏，褐色，稀；革片外缘除两端外，几直。膜片黑褐，基外角一斑色较淡；脉后方部分微红褐。

头部及胸部下方棕褐，臭腺沟缘前半灰黑色，后半黄白。腹部下方红褐，中纵线处

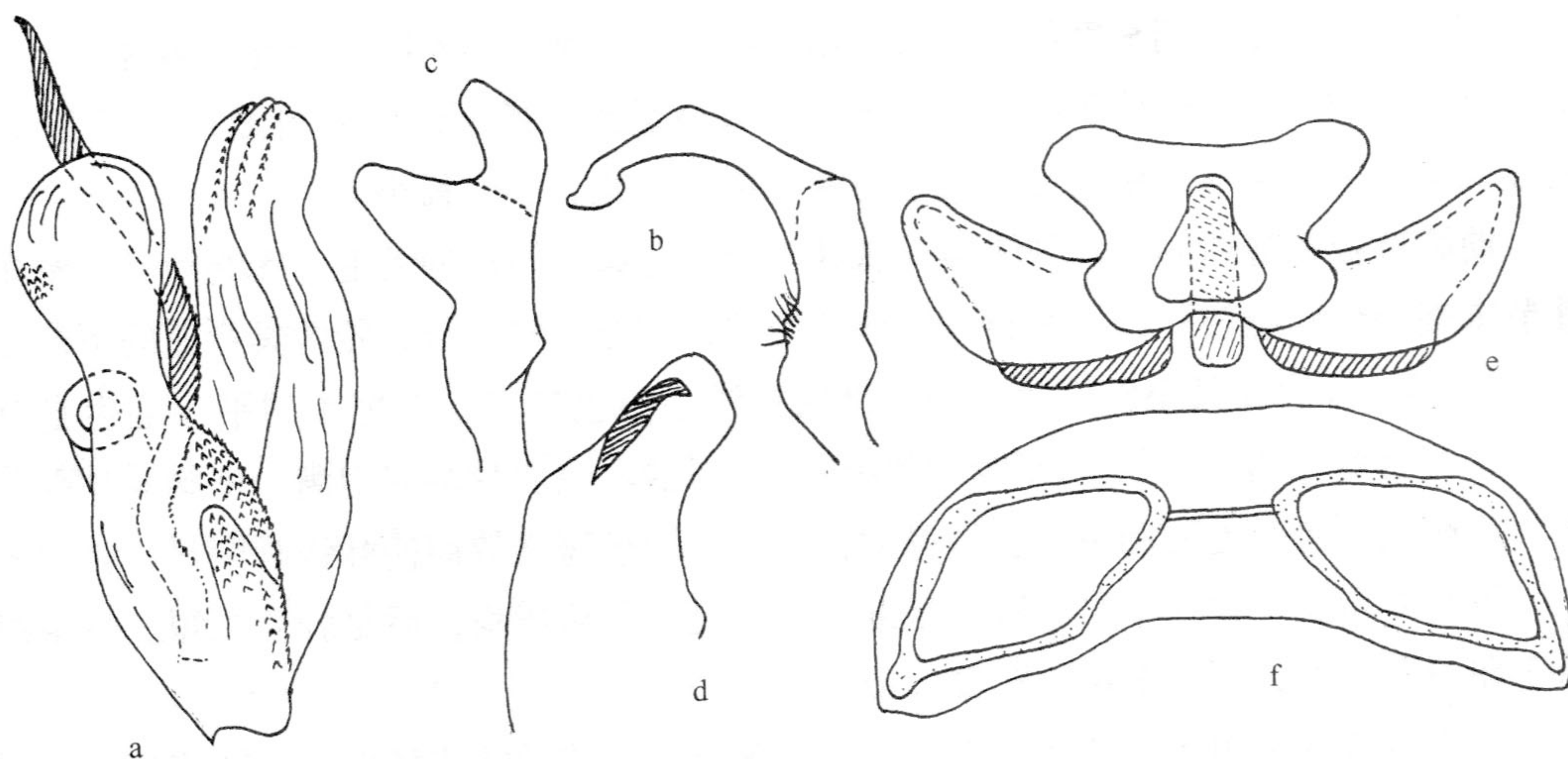


图 171 居间拟壮盲蝽 *Paracyphodema inexpectata* (Zheng et Liu)

a. 阳茎端(vesica); b. 左阳基侧突(left paramere); c. 右阳基侧突(right paramere); d. 阳茎鞘端部(示片状突)(apical part of phallosome, showing tab); e. 交配囊后壁(posterior wall of bursa copulatrix); f. 环骨片(ring sclerites)。

向后渐成黑褐色。足红褐，股节末端及胫节基部黑。

两性外生殖器见属征描述。

量度 (mm): 体长 7.4, 体宽 3.3。头长 0.45, 头宽 1.4, 头顶宽 0.43。触角各节长 0.8:2.0:1.0:0.4。前胸背板长 1.4, 后缘宽 2.8。革片长 3.9, 楔片长 1.4。

模式标本: 正模♂, 湖南桑植天平山, 1981.VI.12 (存 NKU) (已检查)。

观察标本: 1♂ (正模), 湖南桑植天平山, 1981.VI.12; 1♀ (副模), 同前; 1♂, 湖北神农架大九湖, 1977.VII.10, 郑乐怡采; 1♂, 四川青城山, 1000m, 1979.VI.2, 尚进文采; 3♂♂, 云南泸水片马, 2300m, 1981.V.29, 张学忠采; 1♀, 同前, 1981.V.26, 廖素柏采; 5♂♂2♀♀, 西藏喀则, 3800m, 1961.VI.6, 王林瑶采; 1♀, 陕西宁陕火地塘, 1580~1650m, 1999.VI.26, 袁德成采。

分布: 湖北、湖南、四川、云南、西藏、陕西。

54. 棱缘盲蝽属 *Paramiridius* Miyamoto et Yasunaga, 1992

Paramiridius Miyamoto et Yasunaga, 1992a: 93. **Type species:** *Paramiridius tigrinus* Yasunaga, 1992; by original designation.

体中型, 长椭圆形, 两侧平行。体几无光泽。毛一型, 平伏, 为极细小的刚毛状, 直而有闪光。

头垂直, 较短; 背面观唇基不可见; 头顶中纵脊几不可辨, 两侧各有一约成横列卵圆形的区域, 略微下凹, 表面具小网格状微刻。头顶后缘无脊。额可见平行横纹痕迹。侧面观唇基基部 1/3 明显宽缓地下凹成横缢状, 额端圆钝地略隆出于此凹缢区之上, 横缢区具浅横皱。触角窝位于眼内缘下半, 下缘尚远离眼的下缘。触角细长, 第 I 节长, 明显长于头宽; 第 II 节粗线形, 长于前胸背板后缘宽。头毛稀少。

前胸背板明显前倾, 均匀圆隆, 胫区与盘域连续前倾; 领无毛, 无光泽, 与触角第 II 节末端等粗; 胫较平, 二胫相连, 前伸达领, 侧方界限不清, 胫区具弯曲的下凹胫纹 (cicatrice), 纹表面具小网格状微刻。盘域具浅小淡色刻点, 极短小的平伏毛生自刻点前缘; 背板侧缘明显棱状, 此侧棱较圆钝, 不锐薄。小盾片均匀饱满。中胸盾片部分露出。半鞘翅刻点及毛同前胸背板, 脉微棱出, 又因色斑之故而使脉钩画明显, 脉间表面平, 不呈鲨鱼状。楔片下折不强。足细长, 后足股节略压扁, 后足胫节刺短。后足跗节第 I 跗分节最短, 第 III 节略长于第 II 节。

左阳基侧突体粗壮, 新月形弯曲, 末端鸟喙状, 感觉叶略隆出成小结节状。右阳基侧突直, 端突短直, 斜伸。阳茎端具一枚大形针突, 左膜叶具微齿区, 次生生殖孔位置较靠近末端, 导精管端段膨大略成葫芦形 (Miyamoto & Yasunaga, 1992)。

已知只 1 种, 分布于台湾。

(268) 虎斑棱缘盲蝽 *Paramiridius tigrinus* Miyamoto et Yasunaga, 1992

Paramiridius tigrinus Miyamoto et Yasunaga, 1992a: 95; Schuh, 1995: 861; Kerzhner & Josifov, 1999: 136.

作者未见此种标本，现据原描述摘记如下：

黄色，具黑色斑纹。

头黄，具一深褐色中纵带；额-头顶区的侧区沿眼为一深色纵带；上颚片深褐色；唇基略隆升，背面有一深色中纵带，端部 1/3 全部深色；头部毛被稀，极短；额宽略小于头宽之半（♂）或等于头宽之半（♀）。触角深褐，第 I 节基部在雌虫中宽阔地黄色；第 II 节基部与中段淡色；第 III 节基部淡色；触角各节长度比为 1.08:2.40:1.60:0.50（♂），1.28:3.13:?:?（♀）。喙黄色。喙伸中足基节。

前胸背板黄，具 3 对深色纵带；胝区的一部分不规则地加深；盘域略成鲨鱼皮状。中胸盾片外露部分棕褐色。小盾片黄。半鞘翅黄，沿爪片脉、Cu 脉以及 R 脉具深褐色带；被包围的脉本身仍为淡色；楔片淡色无斑；膜片深灰褐，具黄色脉。足黄；股节端部具 2 深色环；胫节两端加深，跗节全部深褐色。

腹下黄色。

雄性外生殖器见属征。

体长 6.7mm，体宽 2.2mm。

模式标本：正模♂，台湾南投县松岗（存 KUEC）（未检查）。

分布：台湾。

55. 峰盾盲蝽属 *Pelidolygus* Poppius, 1915

Pelidolygus Poppius, 1915: 64. **Type species:** *Pelidolygus puncticollis* Poppius, 1915, by monotypy.

Zhengiella Yasunaga et Lu, 1994: 41. **Type species:** *Zhengiella scutellatus* Yasunaga et Lu, 1994; by original designation. Synonymized by Yasunaga, Schwartz & Chérot, 2002: 15.

体椭圆形，较厚；具深色密毛及聚成斑块状的银白色毛。头垂直；头顶具中纵沟，后缘具明显横脊。头前面观眼前部分短小，长约为头其余部分之半。触角窝相对小，位于眼内缘下半，其下端尚远离眼的下缘。眼相对大，额宽小于眼宽。触角短细；第 I 节略短于头宽之半；第 II 节短于前胸背板后缘宽，略细于第 I 节，亚线形；第 III、IV 两节线形，细。喙伸达后足基节。

前胸背板较具光泽，刻点明显，均一，毛半直立，侧缘不成棱边状；领粗，鲨鱼皮状，约与触角第 I 节等粗，具直立毛。中胸盾片外露颇多，被银白平伏毛。小盾片光泽强，明显拱隆成山峰状，均匀隆升，中央偏后最高，然后陡降，峰顶圆钝，端角区微